

Beskrivning av tjänsten

Fastighetstaxering innehav

Tjänstens version 2.0

Dokumentversion 1.4

Fastighet	Dokumentversion: 1.4	Sida 2 av 15
Tjänstebeskrivning Fastighetstaxering innehav	Senast sparad: 2022-05-24	

Innehållsförteckning

Innehåll

1	Dokumentinformation.....	3
1.1	Syfte	3
1.2	Målgrupp	3
1.3	Begrepp och definitioner	3
1.4	Referenser.....	3
2	Inledning (Tjänstens Profil).....	4
2.1	Verksamhetssammanhang	4
2.2	Lagrum	5
2.3	Funktionsbeskrivning och säkerhetsmekanismer	5
2.4	Tänkbara konsumenter	5
2.5	Beroenden till andra tjänster	5
3	Instansbeskrivning	6
3.1	Öppettider.....	6
3.2	Specifika villkor för nyttjande.....	6
3.3	Anslutningsförfarande	6
3.4	Säkerhetsmekanismer.....	6
3.5	Kontakter.....	8
3.6	Testtjänst	8
4	Tjänstens logiska gränssnitt.....	9
4.1	Gränssnitt	9
5	Tjänstens tekniska gränssnitt	12
5.1	Bindning: /fastighetstaxering/innehav/v2/*	12
6	Dokumentadministration	14
6.1	Revisionshistorik.....	14
6.2	Dokumentansvarig	15

Fastighet	Dokumentversion: 1.4	Sida 3 av 15
Tjänstebeskrivning Fastighetstaxering innehav	Senast sparad: 2022-05-24	

Tjänstebeskrivning

1 Dokumentinformation

1.1 Syfte

Syftet med dokumentet är att beskriva informationstjänsten för tillhandahållande av innehav som används för fastighetstaxering.

1.2 Målgrupp

Målgrupp för dokumentet är roller som arbetar med att :

- identifiera tjänster och hantering av tjänsteportfölj.
- beskriva hur tjänster fungerar ur ett verksamhetsperspektiv.
- beskriva informationsaspekten för tjänster och hur tjänster förhåller sig till informations- och datamodeller.
- beskriva hur tjänster realiserar ur producent och konsumentperspektiv.
- beskriva hur producerade tjänster ska levereras och följas upp.

Samt övriga läsare av tjänstebeskrivningar som vill förstå varför tjänster är beskrivna på ett visst sätt.

1.3 Begrepp och definitioner

Specifika begrepp för denna tjänst beskrivs i tabellen nedan:

Begrepp	Förklaring
Synkron	Avser interaktion mellan en tjänsteproducent och konsument. En synkron interaktion innebär att konsumenten väntar på svar från producenten på en ställd fråga innan konsumenter fortsätter sin aktivitet,

1.4 Referenser

Ref. Dokumenttitel	Utgivare	Adress/Publikationsplats
[1] API-beskrivning, innehav	Fastighetstaxeringen	https://www7.skatteverket.se/portal/apier-och-oppna-data/utvecklarportalen
[2] API-beskrivning, taxeringsuppgifter	Fastighetstaxeringen	https://www7.skatteverket.se/portal/apier-och-oppna-data/utvecklarportalen
[3] Kontakt för externa parter	Skatteverket	https://skatteverket.se/omoss/apierochoppnadata/kontaktaossomapierochoppnadata.4.7c708f0e16bed42cd055bf0.html

Fastighet	Dokumentversion: 1.4	Sida 4 av 15
Tjänstebeskrivning Fastighetstaxering innehav	Senast sparad: 2022-05-24	

2 Inledning (Tjänstens Profil)

Egenskap	Värde
Namn	Fastighetstaxering innehav
Beskrivning	<p>Tjänsten kan efterfrågas utifrån:</p> <ul style="list-style-type: none"> • antingen person eller fastighet samt ev. en tidpunkt. • begära uttag för en viss bas av innehav • de innehav som förändrats under en viss tidsperiod. <p>Tjänsten levererar svar med persons innehav av fastigheter, som finns i fastighetstaxeringsregistret vid efterfrågad tidpunkt. En variant finns av tjänsten där ingen tidpunkt anges.</p> <p>Tjänsten innehåller alltid information om Fastighet. Fastighetens indelning i taxeringsenhet levereras när tidpunkt har specificerats i online/enstaka förfrågan.</p> <p>Skatteverkets register på innehav av fastigheter är till för beskattning och innehavet är inte likställigt med Lantmäteriets lagfaren ägare.</p> <p>I informationen kan det finnas fysiska personer med sekretess. I dessa fall är det konsumenten som måste hantera informationen så att endast behörig får tillgång till uppgifterna, se avsnitt 2.2 Lagrum.</p>
Version	2.0
Exponering	Internt (inom SKV), Externt via Partner API
Livscykelstatus	I drift
Nyckelord (klassificering)	Fastighet Taxeringsenhet Innehav
Tjänstearkitekt	Skatteverket

2.1 Verksamhetssammanhang

Tjänsten är till för alla som har behov av att veta en persons innehav av fastighet/er vid en viss tidpunkt. Tjänsten tillhandahåller fastigheter och ev. taxeringsenheter (när tidpunkt specificeras i online/enstaka förfråga).

Informationen hämtas genom att t ex ange person och efterfrågad tidpunkt.

I svaret returneras alltid id på innehavaren samt informationsmängd.

Detaljerad information finns i informationsutbytesmodellen (se punkt 0).

Observera att Skatteverkets register över innehav inte är likställigt med Lantmäteriets lagfaren ägare. Skatteverkets register av innehav används främst till beskattningsändamål.

När någon innehavare har skyddade id-uppgifter finns ingen markering om sekretess. Det är konsumenten av tjänsten som ansvarar för att uppgifterna hanteras på rätt sätt.

Fastighet	Dokumentversion: 1.4	Sida 5 av 15
Tjänstebeskrivning Fastighetstaxering innehav	Senast sparad: 2022-05-24	

2.2 Lagrum

Sådana personuppgifter som enligt 1 kap. 4 § lag (2001:181) om behandling av uppgifter i Skatteverkets beskattningsverksamhet får behandlas för Skatteverkets verksamhet får även behandlas för att tillhandahålla en annan myndighet uppgifter. Ett sådant tillhandahållande får ske i den omfattning och för de syften som framgår av denna lags 1 kap. 5 §.

Uppgifter som omfattas av sekretess får endast lämnas ut till annan myndighet om det finns stöd i lag eller förordning (10 kap. 28 § offentlighets- och sekretesslagen (2009:400)).

2.3 Funktionsbeskrivning och säkerhetsmekanismer

Tjänsten hämtar enbart information från Fastighetstaxeringsregistret. Inga beräkningar, analyser av data eller förfrågningar mot andra system utförs.

Sekretessmarkering på personer levereras inte, konsumerande system förutsätts hantera att endast behöriga system och i slutänden handläggare får åtkomst.

Vid åtkomst (enligt lagrum) levereras all information i modellen eftersom sekretessinformation (personnummer) är centralt i modellen.

2.4 Tänkbara konsumenter

Konsumenter till tjänst är de interna system inom Skatteverket och externa myndigheter m.fl som behöver fastighetsuppgifter.

Tänkbara verksamhetssystem inom Skatteverket är Tina, Skatt-LT, A-skatt, IL m.fl. Andra myndigheter är SCB, Försäkringskassan, Pensionsmyndigheten, Lantmäteriet m.fl.

2.5 Beroenden till andra tjänster

Inga beroenden finns.

Fastighet	Dokumentversion: 1.4	Sida 6 av 15
Tjänstebeskrivning Fastighetstaxering innehav	Senast sparad: 2022-05-24	

3 Instansbeskrivning

Egenskap	Värde
Tjänsteproducent	Skatteverket/Fastighetstaxeing
Organisationsnummer	202100-5448
Telefon - organisation	Extern Skatteverket – Se Ref.[3].
Hemsida	www.skatteverket.se
URI till tjänsten	Se Ref.[1]

3.1 Öppettider

Tjänsten finns tillgänglig dygnet runt alla dagar (även vid servicefönster).
Support för tjänsten finns tillgänglig helgfri må-fr: 08:00 -17:00.

3.2 Specifika villkor för nyttjande

Konsumenten ansvarar för att sekretessregler och lagrum som gäller kring informationen efterföljs.

3.3 Anslutningsförfarande

Release	Anslutning
Komplett testtjänst (sandbox)	Öppen via Partner API Begär tillgång via formulär på Skatteverket.se. Se ref.[3]. API-nycklar för test tilldelas. Dynamisk testdata
Driftsatt tjänst (produktion)	Öppen för de som uppfyller API:ets allmänna villkor. Begär tillgång via formulär på Skatteverket.se. Se ref.[3]. API-nycklar för driftsatt tjänst tilldelas.

3.4 Säkerhetsmekanismer

När användaren är identifierad och inloggad sker även kontroll av behörighet.

I den här tjänsten kan du använda flödet Client Credential Grant (CCG) med API-nycklar. Här kan du läsa allt om flödet: [Client Credential Grant \(CCG\)](#)

Fastighet	Dokumentversion: 1.4	Sida 7 av 15
Tjänstebeskrivning Fastighetstaxering innehav	Senast sparad: 2022-05-24	

3.4.1 Polycys, egenskaper och krav

Egenskaper	Enhet	Värde	Förklaring
Genomströmning	Antal per sekund.	Max 20 st per konsument (rekommendation 10 st).	Synkrona rest-anrop.
Genomsnittlig svarstid	Tid från anrop till svar	Inom < 250 ms i normalfallet. Normalfallet definieras som < 10 fastigheter för ett innehav.	Genomsnittstiden för svar ska vara under värdet. Fördröjning i nätverk mellan producent och konsument omfattas ej av mätningen.
Maximal svarstid	Tid från anrop till svar	Drygt 200 fastigheter ägs av den fysiker med störst innehav. (juridiker 24 000 st). Inom < 1,4 sekunder	Genomsnittstiden för svar ska vara under värdet. Fördröjning i nätverk mellan producent och konsument omfattas ej av mätningen.
Svarstid vid förfrågan på flera innehav	Tid för begära ett job-uttag.	Inom < 250 ms	
Svarstid vid förfrågan på flera innehav	Tid från det att ett job-uttag är begärt till leverans	Inom < 3 timmar (totaluttag för 15 miljoner innehav)	
Öppettider	Tid	måndag-söndag kl. 00-24	Tid då tjänsten mäts och tillhandahålls.

Krav	Villkor	Handling	Prioritet
Krav på att identifiera mjukvara/organisation (API-konsument)	client_id + utpekad organisationscertifikat	Krävs för att autentisera mjukvaran/organisation för vidare anrop mot API:et.	Hög

Fastighet	Dokumentversion: 1.4	Sida 8 av 15
Tjänstebeskrivning Fastighetstaxering innehav	Senast sparad: 2022-05-24	

3.5 Kontakter

Typ av ärende	Kontaktinfo Skatteverket ICC
Vid frågor och inför anslutning	icc@skatteverket.se
Vid incident- och problemrapportering gällande anslutning	<p>Kontakta driftcenter på Skatteverket.</p> <p>Uppge ”ICC” samt namn på tjänsten när du gör en felanmälan.</p> <p>Telefonnummer: 010-5748015</p> <p>E-post: driftcenter@skatteverket.se</p>
Vid allmänna frågor	<p>Kontakta produktledningen för Fastighetståget på:</p> <p>fastighet.pm@skatteverket.se</p>

3.6 Testtjänst

Release	Anslutning
Komplett testtjänst (sandbox)	<p>Testmiljö med dynamisk data.</p> <p>URI för att anropa komplett testtjänst finns i Utvecklarportalen under rubriken Information om tjänsten. Begär tillgång via formulär på Skatteverket.se. Se ref.[3]. Specifika API-nycklar behövs.</p>

Fastighet	Dokumentversion: 1.4	Sida 9 av 15
Tjänstebeskrivning Fastighetstaxering innehav	Senast sparad: 2022-05-24	

4 Tjänstens logiska gränssnitt

4.1 Gränssnitt

4.1.1 Operationer

- Hämta innehav för en viss person eller fastighet
- Hämta innehav för flera personer
- Hämta förändrade innehav för flera personer

4.1.1.1 Meddelanden

n/a

4.1.1.2 Filtrering, motverka överleverans, GDPR mm

Vid tecknande av överenskommelse för att använda tjänsten kommer konsumenten att tilldelas ett visst informationsfilter som motsvarar den mängd information konsumenten har laglig rätt att ta del av. Filtreringen hanteras sedan av back-end vid förfrågan.

Dessutom har tjänsterna försetts med urvalsparametrar som gör det möjligt för konsumenten att begränsa vad som hämtas ut. Urvalen sätts frivillig av konsumenten.

I denna tjänst kan urvalet begränsas till:

- en viss typ av taxeringsenhet (t ex småhus) som innehavet ska omfatta.
- en viss typ av person (fysisk/juridisk) som innehavet ska omfatta.

4.1.2 Interaktionsmönster

4.1.2.1 Hämta för en viss person

Onlinetjänst synkron fråga finns för att hämta innehav för en viss person eller fastighet.

4.1.2.2 Hämta för flera personer

Asynkron lösning finns för att hämta innehav för flera personer. Hämtning består utav tre steg:

Begära uttag

Konsumenten kan antingen specificera vilka personer som innehav ska hämtas för eller göra en total förfrågan utifrån ett visst behov.

Kontrollera om uttag är klart

Konsumenten kan göra förfrågan om uttaget är klart. Om uttaget är klart vid förfrågan meddelas ytterligare information om vart uttaget finns att hämta.

Kontroll/styrning kan ske så att konsument inte kan fråga för ofta.

Hämta resultat av uttag

Konsumenten hämtar uttaget.

4.1.2.3 Hämta förändringar för innehav

Hämtningsförfarandet är samma som för att hämta flera innehav ovan, dvs i tre steg.

Fastighet	Dokumentversion: 1.4	Sida 10 av 15
Tjänstebeskrivning Fastighetstaxering innehav	Senast sparad: 2022-05-24	

Utöver detta skickar konsumenten med ett uttagsdatum (som returnerades vid förra förfrågan). Förändringarna som levereras i förändringsuttaget är fr.o.m. uttagsdatumet t.o.m. gårdagen.

När flera innehavsförändringar kan ha skett för en person och fastighet sedan föregående förfrågan så tillgängliggörs enbart de uppgifter som gäller efter den sista förändringen, dvs nu gällande uppgifter.

4.1.2.4 Scenario exempel

4.1.2.4.1 Efterfråga innehav för en viss person och datum

Synkron lösning och specificera person och datum.

4.1.2.4.2 Stora volymer - Efterfråga taxeringsuppgifter för personer som äger ett visst datum - 1

Asynkron lösning

Konsument specificerar vilka personer och tidsperiod som innehav och taxeringsuppgifter ska hämtas för. För taxeringsuppgifter se ref.[2].

4.1.2.4.3 Stora volymer - Efterfråga taxeringsuppgifter för personer som äger ett visst datum - 2

Asynkron lösning

Konsument specificerar vilken typ av personer och tidsperiod som innehav och taxeringsuppgifter ska hämtas för. För taxeringsuppgifter se ref.[2].

4.1.2.4.4 Stora volymer och förändringar - Efterfråga innehav och taxeringsuppgifter för ett taxeringsår och dess förändringar

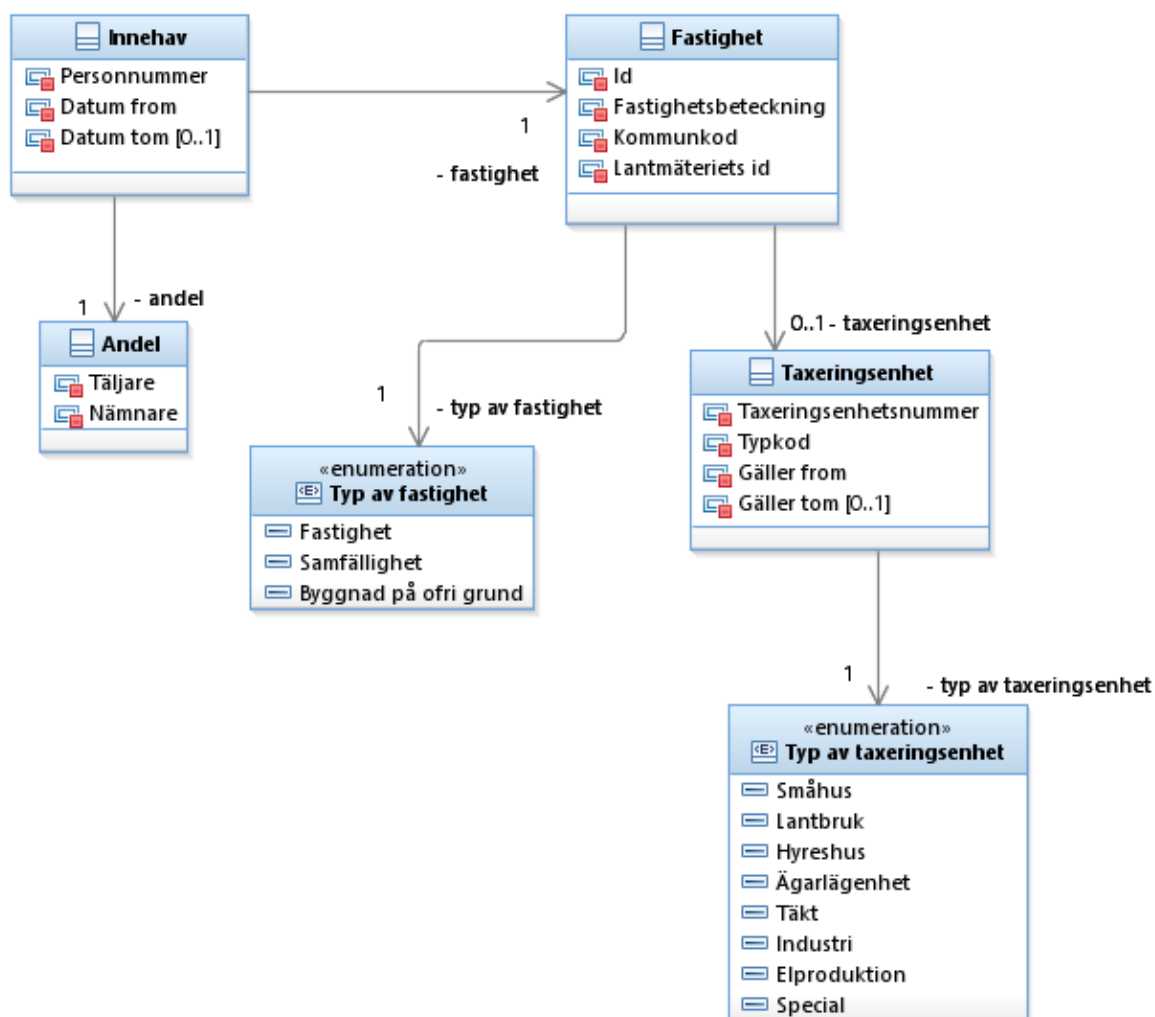
Asynkron lösning

Konsument specificerar vilken typ av personer och tidsperiod som innehav och taxeringsuppgifter ska hämtas för. För taxeringsuppgifter se ref.[2].

Fastighet	Dokumentversion: 1.4	Sida 11 av 15
Tjänstebeskrivning Fastighetstaxering innehav	Senast sparad: 2022-05-24	

4.1.3 Informationsmodell

Vid online/enstaka förfrågan med tidpunkt specificerad kan uppgift om taxeringsenhet lämnas när beslut för året finns fattat.



Sekretess kan finnas för vissa uppgifter i modellen. Vid framtagning av överenskommelse tilldelas konsumenten en viss filternivå utifrån rådande lagstiftning.

Fastighet	Dokumentversion: 1.4	Sida 12 av 15
Tjänstebeskrivning Fastighetstaxering innehav	Senast sparad: 2022-05-24	

4.1.4 Dataaktualitet

Informationsutbytesobjekt	Dataaktualitet	Ursprungssystem
Andel	Låg	Eget vid Byggnad på ofri grund Lantmäteriet i övriga fall

Hög=direkt ifrån källan synkront.

Mellan= direkt ifrån källan asynkront.

Låg = inladdning varje natt.

5 Tjänstens tekniska gränssnitt

Avsnittet beskriver det tekniska gränssnittet för tjänsten ”Fastighetstaxering innehav”. Läs mer om detta på Utvecklarportalen, se Ref. [1].

5.1 Bindning: /fastighetstaxering/innehav/v2/*

Följande basURI:er kan används i exempel nedan:

Komplett testtjänst: integration.test.skatteverket.se

Driftsatt tjänst: integration.skatteverket.se

5.1.1 Exempel

5.1.1.1 [GET] Hämta innehav för en viss fastighet

https://{basURL}/fastighetstaxering/innehav/v2/fastighet

5.1.1.2 [POST] Begära uttag av innehav, antingen av stort uttag eller förändringar som hänt sedan ett givet datum

https://{basURL}/fastighetstaxering/innehav/v2/job-uttag

5.1.1.3 [GET] Beställ uttag av innehav

https://{basURL}/fastighetstaxering/innehav/v2/job-uttag

5.1.1.4 [GET] Hämta status för begärt uttag

https://{basURL}/fastighetstaxering/innehav/v2/job-status

5.1.1.5 [GET] Hämta resultat av begärt uttag

https://{basURL}/fastighetstaxering/innehav/v2/job-result

5.1.1.6 [GET] Hämta innehav för en viss person

https://{basURL}/fastighetstaxering/innehav/v2/person

5.1.2 Protokoll

HTTPS/REST

Fastighet	Dokumentversion: 1.4	Sida 13 av 15
Tjänstebeskrivning Fastighetstaxering innehav	Senast sparad: 2022-05-24	

5.1.3 http-headers

Följande parametrar skickas med i anropets http-headers:

- Authorization
- client_id
- client_secret
- skv_client_correlation_id (genereras unikt av konsument)

5.1.4 http-statuskoder

Avsnittet redovisar de vanligaste exempel på felmeddelanden.

http-status	Beskrivning	Felmeddelande
	Nedanstående beskrivningar skickas inte via API.	Meddelandet kan variera beroende på källa i integrationskedjan.
200	Lyckad förfrågan	N/A
400	Frågan är inte korrekt ställd: Ogiltigt indata/felaktigt anrop <ul style="list-style-type: none"> - Hanteras av konsument manuellt 	JSON - { "message": "Bad request" }
401	Ej auktoriserat anrop.	JSON - { "message": "Unauthorized" }
403	Rättighet saknas för att anropa tjänsten. <ul style="list-style-type: none"> - Hanteras av konsument manuellt 	JSON - { "message": "Forbidden" }
404	Den efterfrågade resursen återfanns ej. Felaktig URI. Felmeddelandet kan variera beroende på fel i URI. <ul style="list-style-type: none"> - Hanteras av konsument manuellt 	JSON - { "message": "Resource not found" }
	Meddelande ges utanför tjänsten. Felkod kommer från annan komponent.	No listener for endpoint: /url path
405	Frågan från klienten är ej korrekt ställd. Frågan bör modifieras innan den ställs igen <ul style="list-style-type: none"> - Hanteras av konsument manuellt 	JSON - { "message": "Method not allowed" }
406	Fel format – fel format i ”headern” <ul style="list-style-type: none"> - Hanteras av konsument manuellt 	JSON - { "message": "Not acceptable" }
415	Förfrågan är i ett format som inte stöds.	JSON - { "message": "Unsupported media type" }

Fastighet	Dokumentversion: 1.4	Sida 14 av 15
Tjänstebeskrivning Fastighetstaxering innehav	Senast sparad: 2022-05-24	

	- Hanteras av konsument manuellt	
429	Gränsvärde för antal anrop per tidsenhet har överskridits ("rate limiting")	JSON - { "message": "To many requests" } "API calls exceeded"
500	Internt fel gör att svar ej kan ges. - Anropa igen senare.	JSON - { "message": "Internal server error" }
503	Service Unavailable. Felkod kommer från annan komponent - Anropa igen senare.	Service not available for request uri: /url path
504	Timeout - Anropa igen senare.	JSON - { "message": "Timeout" }

5.1.5 Dataschema

n/a

5.1.6 Säkerhet och behörighet

Anropen till tjänsten sker med en krypterad anslutning via transport layer security (TLS 1.2). Oauth 2.0 Client Credentials Grant + organisationscertifikat för autentisering (att du är du) och aktorisering (vad du har rätt att göra).

6 Dokumentadministration

6.1 Revisionshistorik

Datum	Dokument-version	Beskrivning	Signatur
2022-05-24	1.4	Förtydligat att koppling till taxeringsenhet inte kan lämnas vid stora uttag eller förändringsuttag. Mappning mellan innehavstjänst och taxeringsuppgiftstjänst behöver ske via fastighetsid av konsumenten. (p2, p2.1, p4.1.3)	Fastighet
2022-04-06	1.3	Uppdaterat genomströmning (p3.4.1)	Fastighet
2022-03-29	1.2	Ändrat support öppettid tom. kl 17.00 (p3.1)	Fastighet
2022-03-23	1.1	Tagit bort vad som kan filtreras och hänvisar till framtagnig av överenskommelse (p4.1.3)	Fastighet
2022-03-14	1.0	Lagt till avsnitt om filtrering, överleverans, gdpr (p4.1.1.2) Livscykel: I Drift (p2)	Fastighet
2022-02-09	0.5	Lagt till om exponering (p2) och ersatt Öppnet api med Partner api (p3.3)	Fastighet
2022-02-07	0.4	Uppdaterat kapitel 5 och ref 1 så att den refererar till Skatteverkets utvecklarportal.	DKAM
2022-01-21	0.3	Uppdaterat körtider från prestandatest.	Fastighet
2021-12-22	0.2	Uppdaterat med info. från prestandatest	Fastighet
2021-12-20	0.1	Första versionen.	Fastighet

Fastighet	Dokumentversion: 1.4	Sida 15 av 15
Tjänstebeskrivning Fastighetstaxering innehav	Senast sparad: 2022-05-24	

6.2 Dokumentansvarig

Ansvarig för detta dokument och dess innehåll är Fastighet. Synpunkter eller frågor med anledning av dokumentet lämnas till Fastighet.

Dokumentets filnamn är tjänstebeskrivning-fastighetstaxering-innehav-extern-v2.docx.